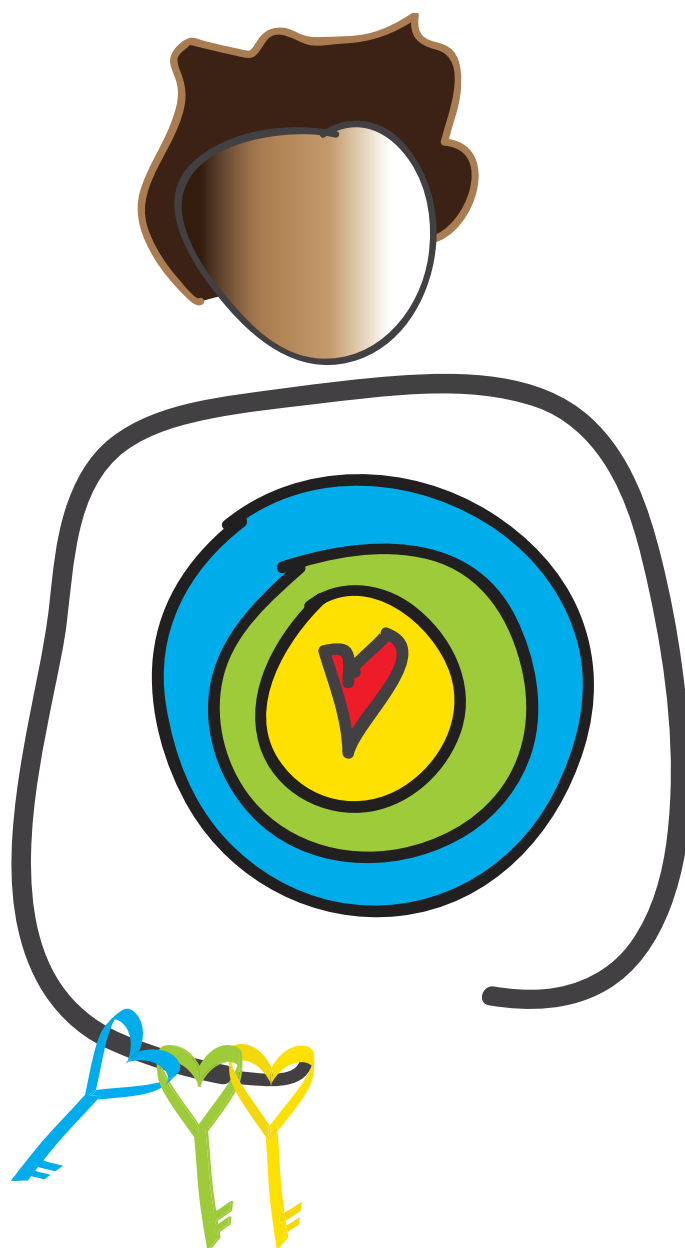


# COMMENT INFORMER ET SUSCITER LA PARTICIPATION ?

Répertoire de moyens  
pour les intervenantes et intervenants



icea



**Recherche et rédaction**

*Claudie Solar*, chercheuse principale

*Louise Brossard*, chercheuse à l'Institut de coopération pour l'éducation des adultes

**Initiatrice du projet et collaboratrice au contenu**

*Paula Duguay*, présidente de Maman va à l'école

**Illustrations et mise en page**

*Chantal Locat*

**Comité consultatif**

*Nisrin Al Yahya*, La Maisonnée et présidente du comité consultatif

personnes immigrantes de la Commission des partenaires du marché du travail

*Nathalie Bussière*, Femmes autochtones du Québec

*Nathalie Cloutier*, Service d'orientation et de recherche d'emploi  
pour l'intégration des femmes au travail

*Isabelle Coutant*, Centre de documentation sur l'éducation  
des adultes et la condition féminine

*Sylvie Lévesque*, Fédération des associations de familles monoparentales ou recomposées du  
Québec

*Marie-Pier Trudeau*, Alliance des milieux alternatifs de scolarisation du Québec

**Publié par**

Institut de coopération pour l'éducation des adultes (ICÉA)

La réalisation de ce répertoire a été rendue possible grâce au financement de la Fondation Lucie et André Chagnon pour le projet de recherche intitulé *Soutenir le retour aux études des femmes cheffes de famille monoparentale sans diplôme*. Nous la remercions.

© La reproduction de ce document, en tout ou en partie, est encouragée à condition d'en mentionner la source.

Dépôt légal - Bibliothèque et Archives nationales du Québec, 2020

ISBN : 978-2-89108-092-7 (version numérique)

ISBN : 978-2-89108-095-8 (version imprimée)

# TABLE DES MATIÈRES

INTRODUCTION.....	5
DONNER L'INFORMATION.....	7
Contact direct.....	7
Le premier contact.....	7
Aller à la rencontre des gens.....	7
Aller à la rencontre des parents.....	8
S'associer à un partenaire pour diffuser de l'information.....	8
Attirer les gens par des moyens originaux.....	8
Contact indirect.....	9
Demander aux personnes participantes de diffuser l'information.....	9
Informier le personnel des organismes du milieu.....	9
Varier les moyens.....	10
Rendre les informations accessibles.....	10
Figure 1 Donner l'information.....	11
DONNER LE GOÛT DE PARTICIPER.....	13
Multiplier les témoignages.....	13
Répondre aux besoins.....	13
Enfants.....	14
Argent.....	14
Temps.....	14
Transport.....	15
Violences à contrer.....	15
Milieu de vie.....	16
Logement.....	17
Santé.....	18
Reconnaissance des compétences et des intérêts.....	18
Figure 2 Donner le goût de participer.....	19
ACCOMPAGNER POUR ALLER JUSQU'AU BOUT.....	21
EN BREF.....	22
Le schéma d'intervention.....	22
Figure 3 Schéma d'intervention.....	23
BON À SAVOIR : DES PROGRAMMES ET DES SERVICES D'AIDE À L'EMPLOI.....	25
Quelques programmes d'Emploi-Québec.....	25
Quelques programmes pour des besoins spécifiques.....	26
REMERCIEMENTS.....	27
RÉFÉRENCES.....	29



# INTRODUCTION

Il est souvent difficile de faire parvenir l'information à certains groupes d'adultes isolés ou marginalisés. Le présent répertoire vise à partager des moyens pour que l'information concernant les activités d'un organisme, quel qu'il soit, se rende auprès de ces personnes. Ce répertoire s'adresse donc principalement aux intervenantes et intervenants.

Le présent document constitue l'un des trois volets d'un projet de recherche visant à soutenir le retour aux études des femmes cheffes de famille monoparentale sans diplôme. Étant donné le centre d'intérêt de ce projet, le répertoire donne plusieurs exemples qui concernent le retour aux études de ces femmes. Cela dit, les moyens proposés peuvent s'appliquer à plusieurs autres populations, y compris celles qui sont marginalisées ou isolées.

Ce répertoire reprend des idées mises de l'avant lors d'entrevues menées auprès de quatre organismes (voir p.27) quant à leurs façons d'informer les adultes isolé·e·s et de les inciter à participer à leurs activités. Nous avons également ajouté des éléments fondés sur les connaissances des membres du comité consultatif qui ont alimenté l'ensemble des travaux du projet de recherche. Vous trouverez la liste de ces expertes et de leurs organismes aux pages 2 et 29. Nous leur sommes reconnaissantes d'avoir partagé leur temps et leurs connaissances.

Dans les pages qui suivent, nous partageons des moyens permettant de rejoindre les personnes isolées pour 1) leur donner de l'information et 2) leur donner le goût de participer aux activités de votre organisme. Nous verrons que donner l'information peut se faire par contact direct ou indirect et que donner le goût nécessite de répondre aux besoins de ces adultes et de tenir compte de leurs intérêts.

Certains organismes font d'ailleurs preuve de créativité et leurs différentes « trouvailles » seront mises en évidence tout au long du répertoire. Il en sera de même pour certains éléments importants qui seront accompagnés de clés.

Ce répertoire a été rendu possible grâce au financement de la Fondation Lucie et André Chagnon pour le projet de recherche *Soutenir le retour aux études des femmes cheffes de famille monoparentale sans diplôme*. Nous la remercions.

L'ensemble du projet a été mené par Louise Brossard, chercheuse à l'Institut de coopération pour l'éducation des adultes, Paula Duguay de Maman va à l'école et Claudie Solar, chercheuse principale.

Nous espérons que ce répertoire saura vous inspirer et vous permettra de développer de nouveaux moyens de rejoindre un maximum d'adultes.



# DONNER L'INFORMATION

Pour vous faire connaître, il faut assurer une présence constante dans votre milieu. C'est pourquoi il faut diffuser l'information tout au long de l'année avec des moyens variés.

Inspirez-vous des moyens décrits dans les pages qui suivent. Les moyens que nous vous proposons sont classés en deux catégories. Les premiers impliquent un contact direct entre une personne de votre organisme et une personne de la population. Ensuite, nous proposons des moyens qui informent de façon indirecte.

## CONTACT DIRECT

Le contact direct est souvent plus efficace que le contact indirect parce qu'il permet de mettre un visage ou une voix « sur l'organisme ». Le contact humain fait souvent toute la différence.

### Le premier contact

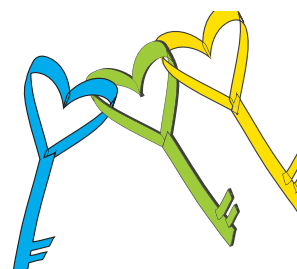
Le premier contact est un moment important puisqu'il donne une première impression de l'organisme. Ce premier contact doit être accueillant et chaleureux.

Les personnes hésitent souvent avant d'appeler un organisme. Si elles se font répondre par une boîte vocale, elles risquent de ne pas rappeler. Il est donc préférable de répondre directement.

La personne qui accueille doit être à l'écoute et empathique. Elle doit répondre aux questions et aux préoccupations de la personne accueillie. Elle peut l'informer sur les services de son groupe et aussi sur d'autres ressources disponibles dans le milieu.

## Aller à la rencontre des gens

- Multiplier les moyens d'entrer en contact direct avec la population visée.
- Faire du porte-à-porte.
- Tenir un kiosque d'information dans des événements publics : vente-trottoir, fête de quartier, activités d'autres organismes, etc.
- Participer aux activités du quartier de façon ludique, par exemple : vendre de la crème glacée lors de ventes-trottoir.
- S'associer aux services de suivi, par exemple au bureau d'aide sociale.



*L'important, c'est  
de rejoindre les personnes  
là où elles sont.*

## Aller à la rencontre des parents

Pour rencontrer des parents, isolés ou non, il faut se présenter dans les lieux qu'elles et ils fréquentent : la garderie, le parc, le Centre intégré de santé et de services sociaux (les CISSS ont remplacé les CLSC), etc.

Vous pouvez prendre une entente avec les organismes du milieu pour diffuser de l'information dans leurs locaux ou durant leurs activités. Par exemple :

- Présenter vos services aux parents lors de la journée de bienvenue à l'école de leurs enfants.
- Distribuer vos dépliants lorsque les parents vont mener leurs enfants aux activités parascolaires.
- Tenir un atelier avec les parents immigrants pendant que leurs enfants sont en classe d'accueil. L'atelier peut se tenir dans un local près de la classe des enfants.

## S'associer à un partenaire pour diffuser de l'information

- Faire une tournée des classes dans les centres d'éducation des adultes.
- Organiser un atelier à la bibliothèque.
- Rencontrer des jeunes mères au moment où se tient leur cuisine collective.
- Se présenter à Emploi-Québec lors de la remise du premier chèque d'aide sociale.
- Faire venir des partenaires dans le cadre des activités de votre organisme.

## Attirer les gens par des moyens originaux

Certains organismes offrent un service à toute la population même si ce service n'est pas directement lié à leur mission ou à leur clientèle cible.

L'idée est d'offrir un service à prix modique qui aidera toute la population. En plus de contrer la pauvreté, ce service donne une occasion à toutes les personnes d'entrer et de faire connaissance avec l'organisme.

Qui sait, une de ces personnes aura peut-être besoin d'un service offert par l'organisme ? Ou encore elle connaîtra une personne à qui elle pourrait en parler.



*Un organisme d'employabilité fait venir un optométriste dans son organisme une fois par semaine. Il offre des services à prix modique à toute la population.*



## CONTACT INDIRECT

Le bouche-à-oreille est un des moyens les plus efficaces pour informer les personnes sur les activités d'un organisme et pour leur donner le goût d'y venir.

Afin que le bouche-à-oreille fonctionne, il faut informer le plus grand nombre possible de personnes, même celles qui ne sont pas visées par vos activités.

Par exemple, si une grand-mère entend parler d'un service pour les femmes monoparentales, elle pourra en parler à sa petite-fille qui est dans cette situation.

Il importe aussi de varier les moyens pour diffuser l'information et de les répéter régulièrement. Le but étant de vous faire voir de façon constante dans votre milieu.

Voici différents moyens de diffuser largement l'information.

### Demander aux personnes participantes de diffuser l'information

Souvent, les personnes qui ont utilisé vos services trouvent des façons très efficaces de transmettre l'information. Comme elles ont vécu la situation, elles trouvent les bons mots pour toucher les personnes qui sont dans une situation similaire. Demandez-leur de parler de votre organisme à leur entourage.

Quand c'est possible, faites-vous accompagner à vos séances d'information par une personne participante qui pourra témoigner de son expérience chez vous. Dans ce cas, il est utile de former les personnes qui vous accompagnent sur l'information à diffuser.

### Informer le personnel des organismes du milieu

Il est efficace d'informer le personnel des organismes qui sont fréquentés par les personnes que vous voulez rejoindre. Ces professionnelles et professionnels pourront ensuite référer des personnes à vos services. On pense par exemple aux :

- Centres de santé et de services sociaux (CSSS), infirmières, travailleuses sociales, ergothérapeutes, éducatrices spécialisées
- Services intégrés en périnatalité et en petite enfance (SIPPE)
- Écoles et centres de services scolaires (ces centres ont remplacé les commissions scolaires le 15 juin 2020)
- Carrefour jeunesse emploi
- Emploi-Québec
- Services d'aide à l'emploi (qui remplacent les centres locaux d'emploi)
- Services de loisirs de votre municipalité.

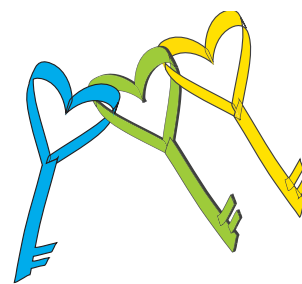
Comme le personnel de ces organismes change régulièrement, il convient de reprendre contact à diverses occasions.

Vous pouvez développer des ententes avec certains de ces services. Par exemple, vous vous engagez à faire parvenir votre nouveau programme d'activités et le service s'engage à le distribuer à tout son personnel d'intervention.

Participer aux tables de concertation d'organismes communautaires est aussi un moyen pertinent et efficace.

## Varier les moyens

- Distribuer votre journal mensuel.
- Disposer des affiches dans des institutions comme l'hôtel de Ville.
- Placarder des affiches à des endroits fréquentés : abris-bus, pharmacies, épiceries, cliniques, restaurants de cuisine rapide.
- Distribuer des dépliants, notamment aux abords du métro ou lors d'évènements publics.
- Glisser de la publicité dans le sac des enfants.
- Alimenter votre site Web régulièrement.
- Publier des informations sur Facebook à des moments pertinents, par exemple quand votre nouvelle programmation est prête.

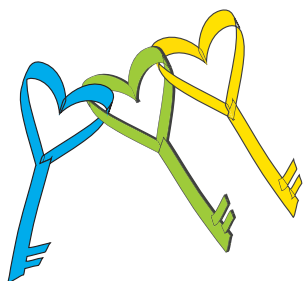


*Contrairement à une croyance généralisée, le site web n'est pas suffisant pour rendre l'information accessible. Il sert surtout de référence après un premier contact direct ou indirect.*

## Rendre les informations accessibles

On peut écrire différemment les informations selon les populations visées, par exemple :

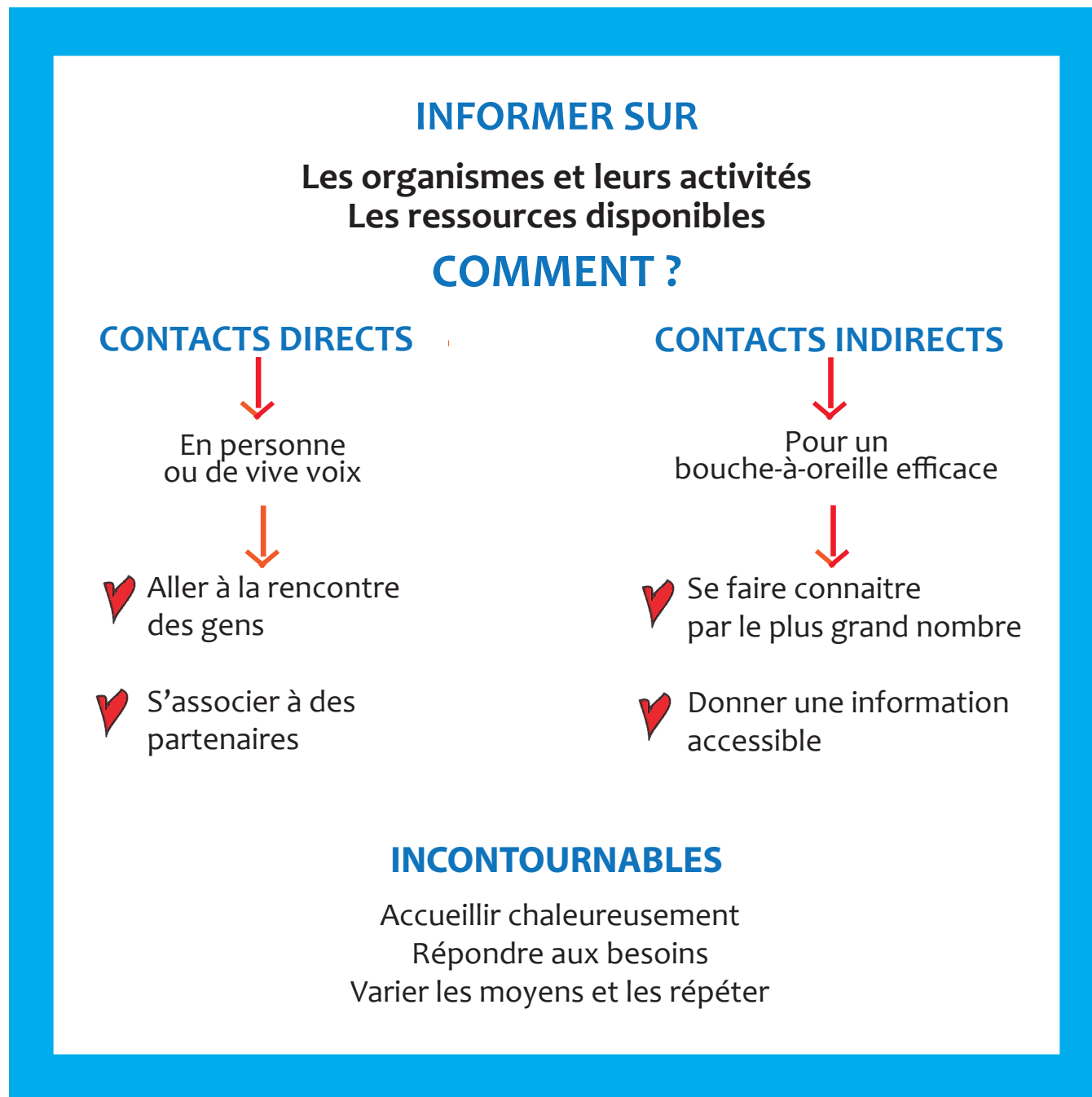
- Traduire en plusieurs langues vos dépliants.
- Utiliser le braille pour rendre vos dépliants lisibles par les personnes ayant un handicap visuel.
- Utiliser un langage simple pour les personnes qui ont de la difficulté à lire.
- Mettre sur votre site Web une vidéo en langue des signes québécoise (LSQ) pour les personnes sourdes.
- Utiliser les services téléphoniques adaptés pour personnes sourdes.
- Utiliser les moyens de communication propres à certaines populations. Par exemple, les journaux s'adressant spécifiquement à une communauté ethnoculturelle.



*Il est important d'assurer une présence constante dans le milieu pour être vu et entendu par un maximum de personnes.*

La figure 1 illustre les moyens favorisant la diffusion de l'information sur votre organisme.

**Figure 1**  
**Donner l'information**





# DONNER LE GOÛT DE PARTICIPER

Nous savons que l'information, à elle seule, ne suffit pas à donner le goût de participer. C'est encore plus vrai pour les populations isolées. Ce chapitre cible des moyens qui, espérons-le, vous stimuleront à en développer d'autres et à les partager.

## MULTIPLIER LES TÉMOIGNAGES

Le témoignage d'une personne qui a fréquenté votre organisme est très efficace pour donner le goût de participer. Il est reconnu qu'une personne qui parle positivement de son expérience incite la participation des autres.

Vous pourriez :

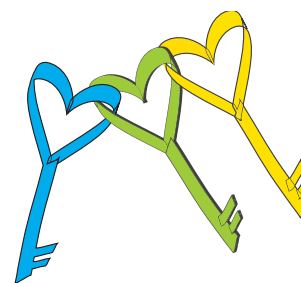
- Mettre une courte vidéo d'un témoignage dans votre site Web ou vos réseaux sociaux.
- Demander aux personnes qui fréquentent votre organisme d'amener une autre personne à votre prochaine activité.

## RÉPONDRE AUX BESOINS

Il se peut que des personnes intéressées ne puissent pas participer à vos activités parce qu'elles ont trop de problèmes à résoudre dans leur vie quotidienne.

Pour favoriser leur participation, on peut :

- Les aider à trouver des solutions à leurs problèmes.
- Planifier des activités qui répondent à leurs besoins.
- Offrir des services connexes qui les libèrent de différentes contraintes.  
En ce qui concerne les femmes cheffes de famille monoparentale, mentionnons, parmi les principales, la garde des enfants, l'argent, le temps, le transport, la violence à leur égard, le milieu de vie, le logement, la santé et la reconnaissance de leurs compétences et de leurs intérêts.



*La réponse aux besoins  
est une des clés  
pour stimuler  
la participation.*

## Enfants

- Offrir ou aider à trouver une halte-garderie ou un service de garde.
- Avoir une garderie à proximité du lieu principal d'activité du parent, par exemple à l'école, au centre d'éducation des adultes, au centre de formation professionnelle.
- Offrir un repas ou une collation aux enfants.

## Argent

- Aider financièrement les femmes monoparentales en payant certaines dépenses tels les frais de garde.
- Diminuer les dépenses des personnes en offrant : panier de Noël, fournitures scolaires à la rentrée des classes, billets de bus durant les périodes creuses, dîner-causerie à la fin du mois, etc.
- Organiser des services répondant aux besoins de base : friperie, service de troc, comptoir alimentaire, transport collectif, coupon de la Fondation OLO<sup>1</sup>, etc.
- Inciter Emploi-Québec à augmenter le soutien financier des personnes qui participent à une mesure.

De nombreux programmes offrent un soutien financier aux personnes participantes. On pense entre autres à ceux administrés par Emploi-Québec. Certains d'entre eux sont brièvement décrits dans la section « Bon à savoir... », aux pages 25 et 26.

<sup>1</sup> OLO est un acronyme pour œuf, lait, orange. Consulter : <https://fondationolo.ca/>

## Temps

- Prendre en compte les contraintes de temps des personnes, entre autres des parents, dans l'organisation de vos activités. Les femmes monoparentales étant seules responsables de la famille, ce problème est constant pour elles.
- Répondre aux besoins prioritaires afin de libérer du temps pour pouvoir s'occuper ensuite d'autres questions. Exemples de besoins prioritaires : accompagnement pour l'immigration ou à la cour dans un cas de divorce ou de violence conjugale, aide pour établir un budget ou pour choisir une formation, etc.
- Permettre aux personnes l'arrêt temporaire d'une activité ou proposer un horaire allégé, le temps de résoudre un problème. Concernant l'allocation du programme des services d'aide à l'emploi, le montant demeure le même lorsque l'horaire est allégé. Cependant, les allocations de participation ne sont plus versées durant une période d'arrêt.
- Aborder le retour aux études des personnes participantes quand c'est le bon moment. Par exemple, attendre que les démarches liées à une séparation soient bien avancées.



## Transport

- Offrir des billets d'autobus en attendant que la personne ait accès à une mesure qui rembourse les frais de transport en commun, ce qui permet d'éviter des abandons.
- Tenir compte, dans les horaires, du temps requis pour les déplacements.
- Organiser du transport collectif et gratuit (covoiturage, jumelage, etc.).

## Violences à contrer

Les violences faites aux femmes, notamment sexuelles et conjugales, constituent l'un des obstacles majeurs à la participation des femmes aux activités de votre groupe. Pour les contrer, il faut :

- Être capable de détecter la présence de violences dans la vie d'une femme.
- Former l'équipe de travail et de bénévoles afin, d'une part, de savoir détecter les violences et, d'autre part, d'intervenir correctement.

- Créer des liens avec les maisons d'hébergement et les centres d'aide et de lutte contre les agressions à caractère sexuel (CALACS) qui sont les spécialistes de ces réalités : les inviter à donner des séances d'information dans votre organisme, leur demander conseil pour intervenir adéquatement.
- Accompagner les femmes dans leur démarche auprès d'une maison d'hébergement ou d'un CALACS.
- Assurer l'entière discrétion quant à la situation de violence vécue par une femme. Ne pas dévoiler sa situation aux autres personnes participantes, à moins qu'elle ne vous en ait donné la permission. Ne pas divulguer son adresse, son numéro de téléphone, la garderie ou l'école que fréquentent ses enfants, etc.

Pour des outils en matière de violences, voir :



Le Regroupement des maisons pour femmes victimes de violence conjugale :  
<https://maisons-femmes.qc.ca/publications/>



La Fédération des maisons d'hébergement pour femmes :  
<http://fede.qc.ca/>



Le Regroupement québécois des centres d'aide et de lutte contre les agressions à caractère sexuel :  
<https://www.rqcalacs.qc.ca/>

## Milieu de vie

Plus votre organisme offre une atmosphère qui rappelle un « chez-soi », plus les personnes seront motivées à participer à vos activités. Afin que les personnes se sentent chez elles et développent un sentiment d'appartenance à votre organisme, vous pouvez entre autres :

- Assurer un accueil chaleureux et une écoute active.
- Offrir un soutien gratuit avec ou sans rendez-vous.
- Organiser des fêtes comme l'Halloween ou la Saint-Valentin.



*Certains organismes prennent une entente avec leur centre de services scolaire pour qu'une partie de la formation générale des adultes se fasse dans leurs locaux. Ces organismes offrent des services d'accompagnement soutenus et quotidiens. Ils peuvent payer certains manuels. Ce moyen permet de diminuer les contraintes et d'augmenter la participation.*

- Offrir un contexte sécurisant, empathique et flexible, par exemple :

Intégrer des éléments qui reflètent les cultures des personnes qui fréquentent votre organisme. Afficher votre ouverture aux personnes de toute orientation sexuelle et d'identité de genre<sup>2</sup>.

Aménager les installations nécessaires pour accueillir des personnes en situation de handicap.

Faire de la sensibilisation quand une personne exprime un stéréotype ou un préjugé raciste, sexiste, homophobe ou à l'égard des personnes en situation de handicap.

- Utiliser des activités de groupe pour briser l'isolement, ce qui favorise l'entraide et motive les personnes à maintenir leur participation.
- Organiser des activités de groupe qui améliorent les conditions de vie, par exemple, une cuisine collective.
- Utiliser des moyens pour faciliter la participation tels un goûter, un repas, un service de garde.
- Organiser un coin café chaleureux pour que les personnes puissent venir simplement dire bonjour.

Un milieu de vie chaleureux stimule les personnes à participer à la vie associative. Vous pouvez les inviter à participer à un comité ou au conseil d'administration. Il est plus efficace et sécurisant de former les personnes qui désirent siéger au conseil d'administration.

<sup>2</sup> L'orientation sexuelle réfère aux personnes homosexuelles, gaies, lesbiennes, bisexuelles, bispituelles, queer, pansexuelles, allosexuelles ou asexuelles. L'identité de genre réfère aux personnes se disant notamment femme, homme, trans ou non binaires.



## Logement

L'habitation communautaire de transition a un grand succès auprès des femmes cheffes de famille monoparentale. Il s'agit de logis à prix modique qui peuvent accueillir des femmes et leurs enfants. Pour y avoir accès, les femmes doivent, entre autres, avoir un projet de vie. Ce logement est disponible le temps de la réalisation du projet.

Cette habitation peut également offrir d'autres services telles une halte-garderie, des salles de réunion, une cuisine communautaire. Ce lieu permet de briser l'isolement et d'obtenir du soutien dans la réalisation du projet de vie des résidentes.

Un tel projet a permis à un organisme de se faire connaître par de nouvelles femmes qui participent maintenant à ses activités, même si elles n'ont pas pu avoir accès à un logement.

La demande est souvent forte et il peut y avoir des listes d'attente. Afin d'aider vos membres, vous pouvez initier un projet d'habitation communautaire de ce type.



Pour démarrer un projet d'habitation communautaire :



Réseau québécois des OBNL d'habitation  
<https://rqoh.com/dossiers/soutien-communautaire/>



Société d'habitation du Québec (SHQ), Démarrer un projet  
[http://www.habitation.gouv.qc.ca/espacepartenaires/offices\\_dhabitation/tous\\_les\\_programmes/programmes/acceslogis\\_quebec/developpement\\_dun\\_projet/demarrer\\_un\\_projet.html](http://www.habitation.gouv.qc.ca/espacepartenaires/offices_dhabitation/tous_les_programmes/programmes/acceslogis_quebec/developpement_dun_projet/demarrer_un_projet.html)



Société d'habitation du Québec, pour les jeunes mères cheffes de famille monoparentale  
<http://www.habitation.gouv.qc.ca/fileadmin/internet/publications/0000024073.pdf>

## Santé

La santé est un vaste champ qui couvre tant l'adulte que ses enfants et tant la santé physique que mentale. Il convient de contribuer à la santé par des activités diverses comme la nutrition, l'activité physique, la gestion du temps. Chaque consultation liée à la santé prend du temps et peut compromettre la participation.

Il est important de prendre en compte les adultes qui ont de la difficulté à lire et à comprendre les consignes ou les textes liés à la santé, par exemple les informations sur les bouteilles de médicaments. Maud Bouffard a trouvé des intervenantes et des intervenants en santé qui ont développé leurs compétences pour accompagner ces adulte (voir Bouffard et coll. à la section références).

## Reconnaissance des compétences et des intérêts

Plusieurs personnes hésitent à participer à des activités ou à retourner aux études parce qu'elles croient ne pas en être capables ou n'avoir rien à apporter.

Afin de stimuler leur participation, il est important de leur faire voir qu'elles ont acquis des compétences et des savoir-faire au cours de leur vie.

Il existe plusieurs outils pour animer des ateliers sur ce sujet dont :



*Question de compétences: un outil au service des femmes* du Centre d'orientation et de formation pour femmes en recherche d'emploi (COFFRE).



*Nos compétences fortes* de l'Institut de coopération pour l'éducation des adultes (ICÉA).



Les centres de services scolaires offrent aussi des services d'accueil, de référence, de conseil et d'accompagnement (SARCA). Ces services ont pour objectifs d'accueillir, d'explorer les acquis, d'informer et d'accompagner les adultes dans leur projet de formation ou d'emploi. Les SARCA sont offerts gratuitement aux personnes de 16 ans et plus.

La figure 2 illustre les moyens pour donner le goût de participer aux activités de votre organisme.

## Figure 2 Donner le goût de participer





# ACCOMPAGNER POUR ALLER JUSQU'AU BOUT

Lorsque les personnes ont intégré une activité, le défi est souvent d'aller jusqu'au bout. Par exemple, poursuivre une formation jusqu'à l'obtention d'un premier diplôme. Le meilleur moyen pour les aider à atteindre leur objectif est d'offrir un bon accompagnement dans le cadre d'une approche globale.

L'accompagnement se concrétise entre autres par :

- Des contacts et des suivis réguliers
- Une information pertinente et adaptée à la demande
- Une intervention qui utilise les codes culturels des personnes.

L'approche globale consiste à toujours prendre en compte la situation de vie dans laquelle se trouvent une femme et ses enfants ou toute autre personne qui fréquente vos services.

Autrement dit, chaque possibilité est analysée en fonction du contexte de vie de ces personnes. Par exemple, rien ne sert d'inciter une femme à s'inscrire à une activité si elle ne peut pas faire garder ses enfants pendant le temps requis, si elle ne peut pas payer les frais occasionnés par l'activité, si l'activité se termine trop tard.

Pour en savoir plus sur l'accompagnement et sur l'approche globale, consulter :



Réseau des services spécialisés de main-d'oeuvre. (2013). *L'intervention spécialisée au coeur du RSSMO. Guide pédagogique* (voir p.31).

Pour soutenir les personnes dans leur démarche éducative, deux perspectives sont pertinentes : les soutenir et faciliter leurs apprentissages, l'un n'allant pas sans l'autre.

Pour en savoir plus sur cette perspective pédagogique, on peut consulter :



Solar, C. (dir.) (1998). *Pédagogie et équité*. Les Éditions Logiques.

# EN BREF

## LE SCHÉMA D'INTERVENTION

La figure 3 offre une représentation des principales étapes à suivre pour rejoindre les personnes isolées susceptibles d'être intéressées à vos activités ou à acquérir un premier diplôme.

Cette figure schématise les étapes d'intervention :

1. Donner l'information sur vos activités, entre autres en matière de formation
2. Donner le goût de participer à vos activités
3. Accompagner les personnes afin qu'elles aillent jusqu'au bout de la démarche.

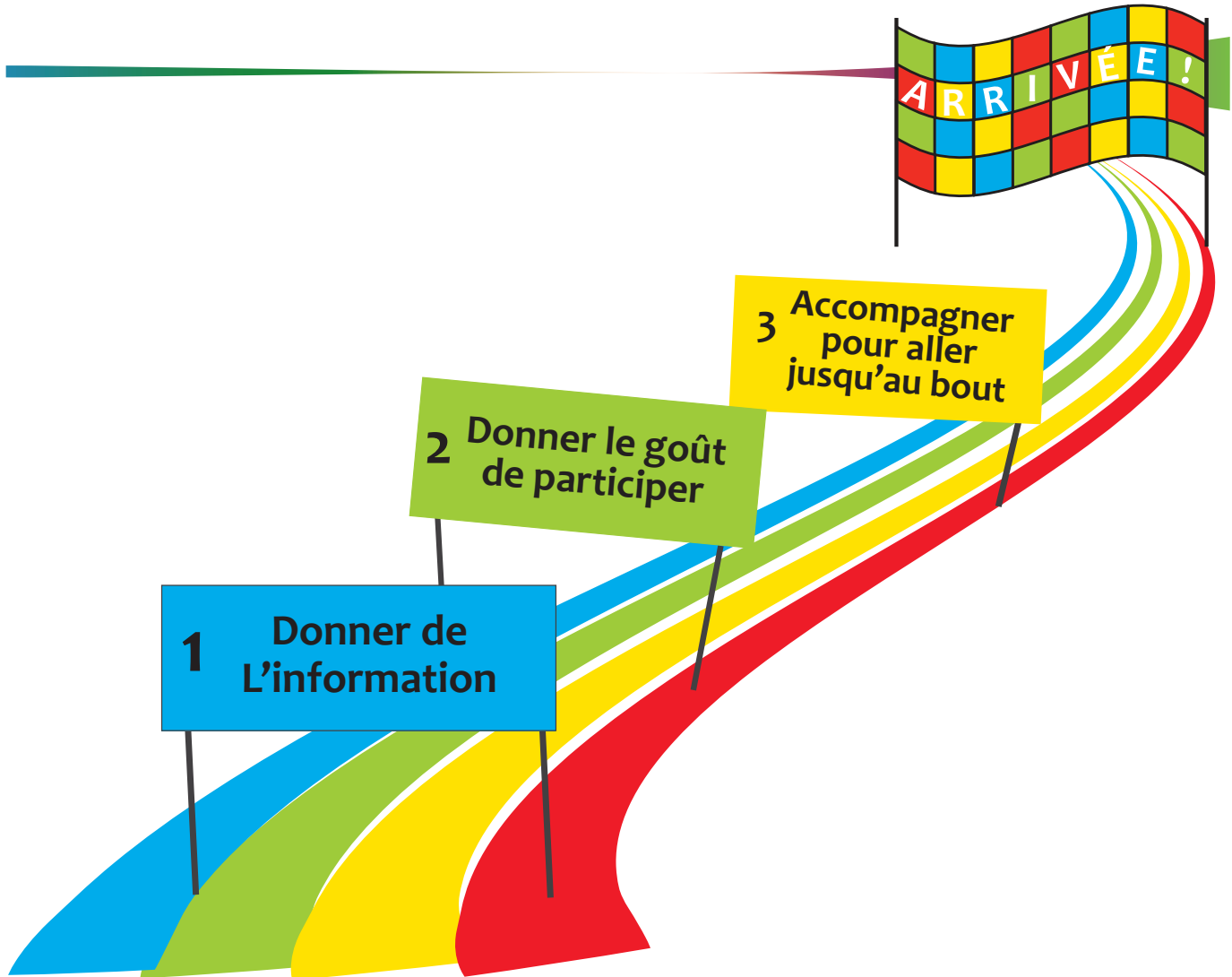
Dans ce répertoire, les étapes couvertes portent essentiellement sur les deux premières, soit :

- Donner l'information
- Donner le goût de participer.

La troisième étape, celle d'accompagner pour aller jusqu'au bout, se réalise par l'accompagnement et l'approche globale. Pour cela, utiliser les références données aux pages 21 et 31.



Figure 3  
Schéma d'intervention



**SOUTENIR JUSQU'À LA RÉUSSITE**



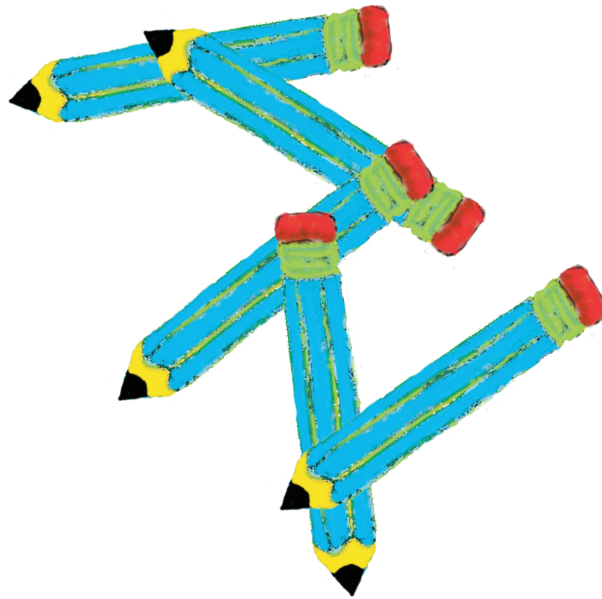


# BON À SAVOIR : DES PROGRAMMES ET DES SERVICES D'AIDE À L'EMPLOI

L'objectif de cette section est de présenter quelques-uns des programmes qui offrent un soutien financier pour la participation à une activité d'employabilité.

## QUELQUES PROGRAMMES D'EMPLOI-QUÉBEC

- *Intervention renforcée* avec un financement d'un an.
- *Objectif emploi*, d'une durée de 12 mois, pour les personnes qui demandent de l'aide sociale pour la première fois (prestation, allocation de participation, remboursement des frais engagés pour la réalisation de son plan d'intégration en emploi).
- *Programme de préparation à l'emploi (PPE) et Programme d'aide et d'accompagnement social (PAAS-Action)* pour les personnes éloignées du marché du travail et prestataires d'aide financière de dernier recours.
- *Ma place au soleil (MPS)* qui s'adresse spécifiquement aux parents, monoparentaux ou non, de moins de 25 ans qui ont un ou des enfants à charge et qui n'ont pas terminé leurs études secondaires (pas seulement les prestataires d'aide de dernier recours).
- *Boni pour le maintien en emploi* « d'une personne, qui quitte l'aide financière de dernier recours [...] après 12 mois consécutifs en emploi »<sup>3</sup>.
- *Programme réussir* pour les personnes qui ont une contrainte sévère à l'emploi<sup>4</sup> et qui sont désireuses de faire des études postsecondaires. Ce programme couvre les médicaments, les lunettes, les soins dentaires et autres soins de santé. Il permet de recevoir du gouvernement québécois des prêts et bourses aux études.
- *Mesure de formation de la main-d'œuvre (MFOR)* pour aider des personnes à intégrer le marché du travail et à s'y maintenir. Cette mesure permet l'accès en formation générale des adultes. L'orientation peut aider à trouver sa voie.



<sup>3</sup> D'après le tableau des mesures destinées aux individus d'Emploi Québec : [https://www.emploi.quebec.gouv.qc.ca/guide\\_mesures\\_services/13\\_Tableau\\_des\\_mesures/Tableau\\_des\\_mesures.pdf](https://www.emploi.quebec.gouv.qc.ca/guide_mesures_services/13_Tableau_des_mesures/Tableau_des_mesures.pdf)

<sup>4</sup> Une contrainte sévère à l'emploi relève d'un problème physique ou mental qui sera attesté par un rapport médical.

## QUELQUES PROGRAMMES POUR DES BESOINS SPÉCIFIQUES

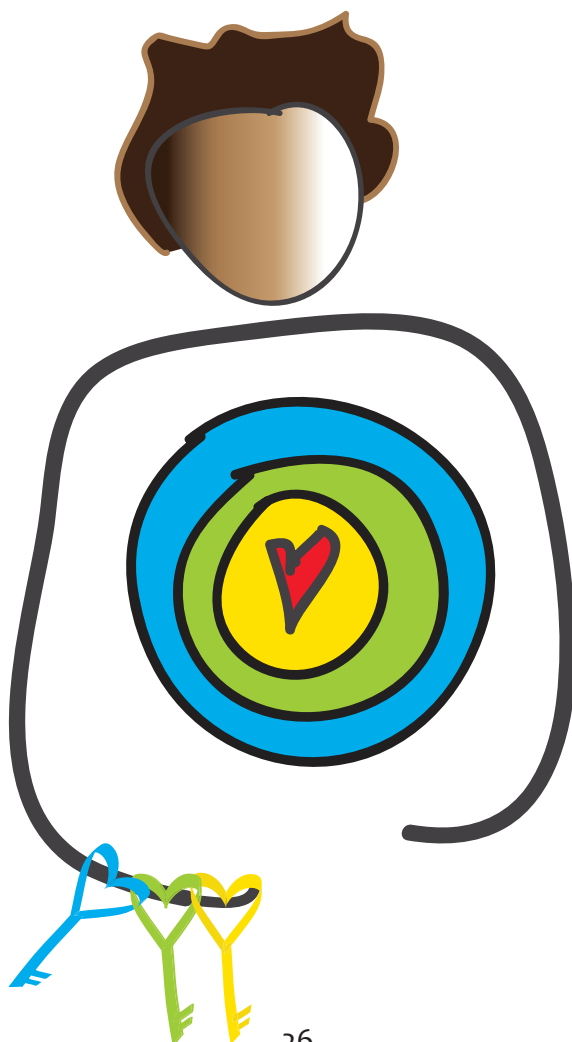
- *Programme d'aide à l'intégration en emploi des membres des Premières Nations et des Inuits (PAIPNI)* qui vise à soutenir l'entreprise qui embauche des personnes membres des Premières Nations ou Inuit en finançant jusqu'à 80 % du salaire <sup>5</sup>.
- *Programme d'aide à l'intégration des immigrants et des minorités visibles en emploi (PRIIME)* qui vise à soutenir l'entreprise qui embauche des personnes immigrantes ou des personnes de minorités visibles en finançant jusqu'à 70 % du salaire <sup>6</sup>.
- *Programme de subventions aux entreprises adaptées (PSEA)* qui vise à soutenir les organismes à but non lucratif (OBNL) qui embauchent des personnes en situation de handicap en développant une entente de financement d'un an, renouvelable chaque année <sup>7</sup>.

---

5 Tableau des mesures actives, programmes et services d'Emploi-Québec, p. 17.

6 Tableau des mesures actives, programmes et services d'Emploi-Québec, p.18.

7 Tableau des mesures actives, programmes et services d'Emploi-Québec, p.19.



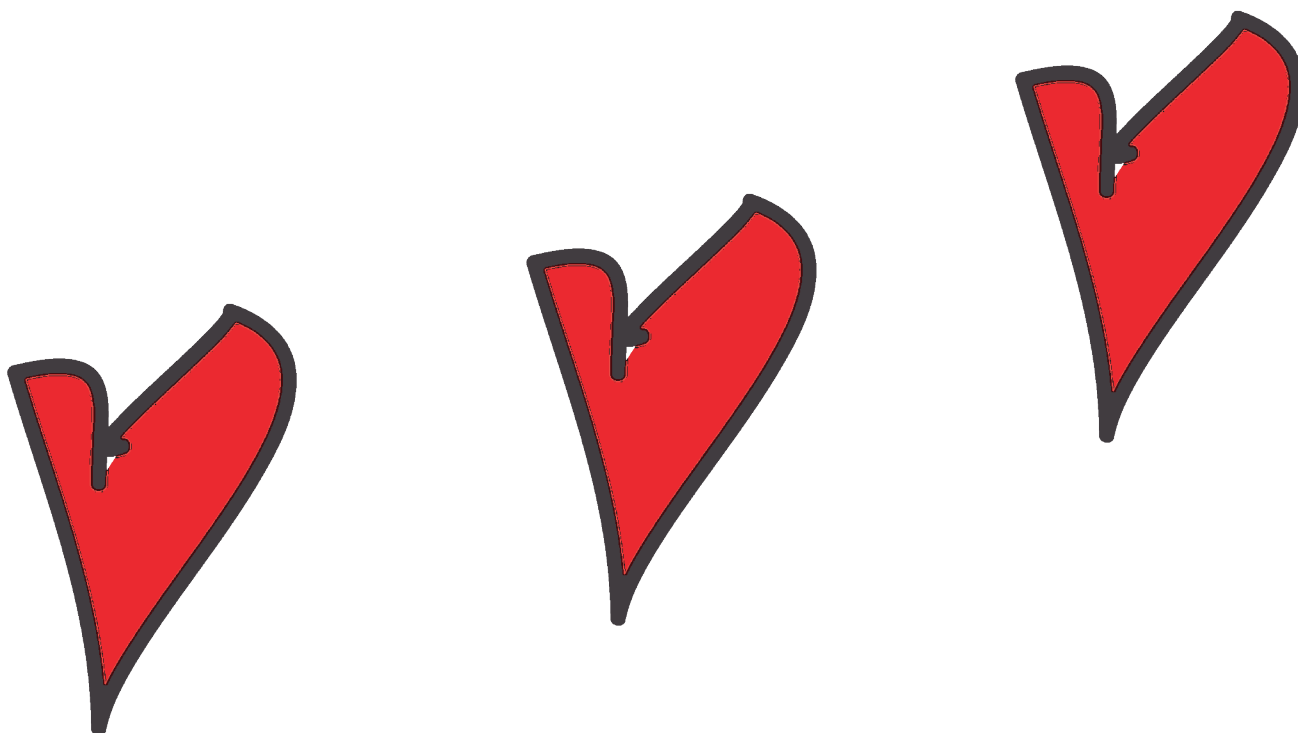
# REMERCIEMENTS

Nous remercions la Fondation Lucie et André Chagnon qui a rendu possible la création de ce répertoire.

Nous remercions également les quatre organismes qui ont accepté de participer à une entrevue et qui ont révisé la fiche qui résumait les éléments clés de la rencontre, soit :

- *L'Association des familles monoparentales ou recomposées la Source ;*
- *Destination Travail ;*
- *Escale famille Le Triolet ;*
- *Les services d'aide à l'emploi du bureau de services Québec de Trois-Rivières.*

Nous remercions enfin les expertes de la situation des femmes cheffes de famille monoparentale qui ont suivi l'ensemble des travaux du projet de recherche qui a mené, entre autres, à ce répertoire soit : *Nisrin Al Yahya, Nathalie Bussière, Nathalie Cloutier, Isabelle Coutant, Sylvie Lévesque et Marie-Pier Trudeau.*





# RÉFÉRENCES

ORGANISMES AYANT PARTICIPÉ DE PRÈS OU DE LOIN AU RÉPERTOIRE	
Alliance des milieux alternatifs de scolarisation du Québec (AMASQ)	<a href="https://amasq.org">https://amasq.org</a>
Association des familles monoparentales et recomposées la Source	<a href="http://www.associationlasource.com">http://www.associationlasource.com</a>
Centre de documentation sur l'éducation des adultes et la condition féminine (CDÉACF)	<a href="http://cdeacf.ca">http://cdeacf.ca</a>
Comité consultatif personnes immigrantes de la Commission des partenaires du marché du travail (CPMT)	<a href="http://ccpi-quebec.ca">http://ccpi-quebec.ca</a>
Destination Travail du sud-ouest de l'île de Montréal	<a href="https://destinationtravail.org">https://destinationtravail.org</a>
Escale famille Le Triolet	<a href="https://www.escalefamilleletriolet.org/membres">https://www.escalefamilleletriolet.org/membres</a>
Fédération des associations de familles monoparentales et recomposées du Québec (FAFMRQ)	<a href="http://www.fafmrq.org">http://www.fafmrq.org</a>
Femmes autochtones du Québec (FAQ)	<a href="https://www.faq-qnw.org">https://www.faq-qnw.org</a>
Fondation Lucie et André Chagnon	<a href="https://fondationchagnon.org/">https://fondationchagnon.org/</a>
Institut de coopération pour l'éducation des adultes (ICÉA)	<a href="https://icea.qc.ca">https://icea.qc.ca</a>
La Maisonnée	<a href="https://www.lamaisonnee.org">https://www.lamaisonnee.org</a>
Maman va à l'école (MVE)	<a href="http://mamanvaalecole.lacsq.org">http://mamanvaalecole.lacsq.org</a>
Services d'aide à l'emploi du bureau de services Québec de Trois-Rivières	<a href="https://www.quebec.ca/emploi/">https://www.quebec.ca/emploi/</a>
Service d'orientation et de recherche d'emploi pour l'intégration des femmes au travail (SORIF)	<a href="https://sorif.org/">https://sorif.org/</a>

<b>ORGANISMES- REGROUPEMENTS-SERVICES GOUVERNEMENTAUX</b>	
<b>Centres de services scolaires (carte interactive)</b>	<a href="https://infogeo.education.gouv.qc.ca/public/gouvernance-scolaire/">https://infogeo.education.gouv.qc.ca/public/gouvernance-scolaire/</a>
<b>Fédération des maisons d'hébergement pour femmes</b>	<a href="http://fede.qc.ca/">http://fede.qc.ca/</a>
<b>Fondation OLO</b>	<a href="https://fondationolo.ca/">https://fondationolo.ca/</a>
<b>Regroupement des maisons pour femmes victimes de violence conjugale</b>	<a href="https://maisons-femmes.qc.ca/">https://maisons-femmes.qc.ca/</a>
<b>Regroupement québécois des centres d'aide et de lutte contre les agressions à caractère sexuel</b>	<a href="https://www.rqcalacs.qc.ca/">https://www.rqcalacs.qc.ca/</a>
<b>Réseau québécois des OBNL d'habitation</b>	<a href="https://rqoh.com/">https://rqoh.com/</a> <a href="https://rqoh.com/dossiers/">https://rqoh.com/dossiers/</a>
<b>Société d'habitation du Québec (SHQ), Démarrer un projet</b>	<a href="http://www.habitation.gouv.qc.ca/espacepartenaires/offices_dhabitation/tous_les_programmes/programmes/acceslogis_quebec/developpement_dun_projet/demarrer_un_projet.html">http://www.habitation.gouv.qc.ca/espacepartenaires/offices_dhabitation/tous_les_programmes/programmes/acceslogis_quebec/developpement_dun_projet/demarrer_un_projet.html</a>

## DOCUMENTATION-GUIDES

<b>Boufard, M., Solar, C. et P. Lebel. (2018). Portrait de pratiques, pro-littératie pour un partenariat de soins. <i>Pédagogie médicale</i>, 19(2), 55-63.</b>	
<b>L'intervention spécialisée au cœur du RSSMO. Guide pédagogique. (2013)</b>	<a href="http://rssmo.qc.ca/wp-content/uploads/2012/09/RSSMO_Guide_web_juin2013.pdf">http://rssmo.qc.ca/wp-content/uploads/2012/09/RSSMO_Guide_web_juin2013.pdf</a>
<b>Nos compétences fortes (NCF) de l'ICÉA</b>	Pour information : <a href="mailto:info@icea.qc.ca">info@icea.qc.ca</a>
<b>Orientations gouvernementales en matière d'agression sexuelle</b>	<a href="https://publications.msss.gouv.qc.ca/msss/fichiers/2000/00-807-1.pdf">https://publications.msss.gouv.qc.ca/msss/fichiers/2000/00-807-1.pdf</a>
<b>Politique d'intervention en matière de violence conjugale. Prévenir, dépister, contrer la violence conjugale</b>	<a href="https://publications.msss.gouv.qc.ca/msss/fichiers/2000/00-807/95-842.pdf">https://publications.msss.gouv.qc.ca/msss/fichiers/2000/00-807/95-842.pdf</a>
<b>Questions de compétence : un outil au service des femmes de COFFRE</b>	<a href="https://coffre.ca/autoevaluation">https://coffre.ca/autoevaluation</a>
<b>Société d'habitation du Québec, pour les jeunes mères cheffes de famille monoparentale</b>	<a href="http://www.habitation.gouv.qc.ca/fileadmin/internet/publications/0000024073.pdf">http://www.habitation.gouv.qc.ca/fileadmin/internet/publications/0000024073.pdf</a>
<b>Solar, C. (dir.). (1998). <i>Pédagogie et équité</i>. Les Éditions Logiques</b>	
<b>Tableau des mesures destinées aux individus d'Emploi Québec</b>	<a href="https://www.emploi.quebec.gouv.qc.ca/guide_mesures_services/13_Tableau_des_mesures/Tableau_des_mesures.pdf">https://www.emploi.quebec.gouv.qc.ca/guide_mesures_services/13_Tableau_des_mesures/Tableau_des_mesures.pdf</a>



Icea

